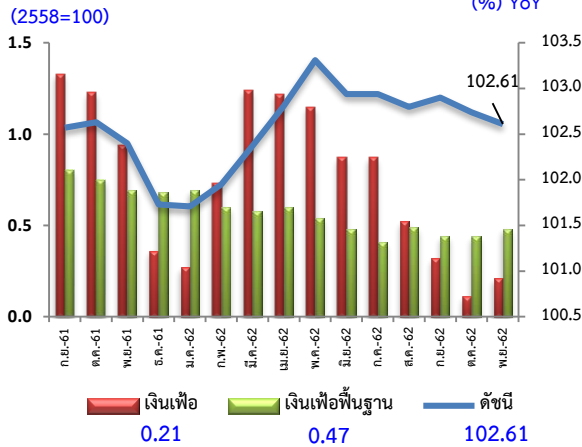




ดัชนีราคาผู้บริโภคทั่วไปของประเทศ เดือนพฤศจิกายน 2562

สถิติอัตราเงินเฟ้อ



ดัชนีราคาผู้บริโภคเดือนพฤศจิกายน 2562 เท่ากับ 102.61 เมื่อเทียบกับ

ระยะเวลา	การเปลี่ยนแปลง	ร้อยละ
1. เดือนตุลาคม 2562 (MoM)	ลดลง	-0.13
2. เดือนพฤศจิกายน 2561 (YoY)	สูงขึ้น	0.21
3. เฉลี่ย 11 เดือน (ม.ค.- พ.ย.) ปี 2562 เทียบกับช่วงเดียวกันของปี 2561 (AoA)	สูงขึ้น	0.69

Highlights

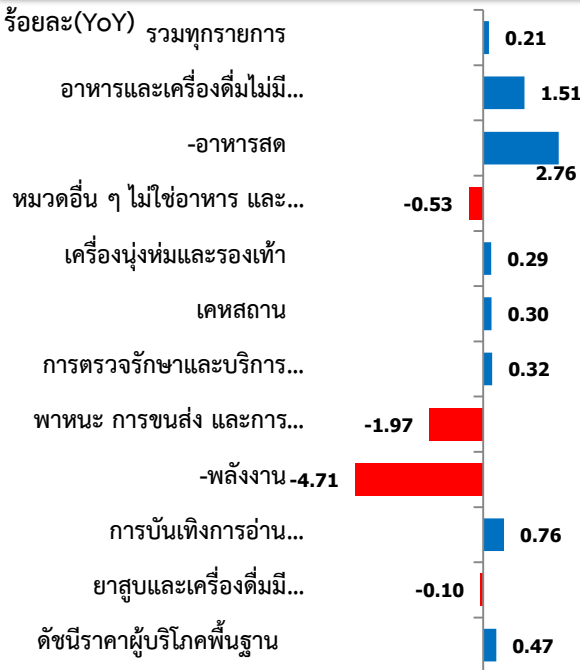
ดัชนีราคาผู้บริโภค (เงินเฟ้อทั่วไป) เดือนพฤศจิกายน 2562 เทียบกับเดือนเดียวกันปีก่อน ปรับตัวสูงขึ้นเล็กน้อยร้อยละ 0.21 (YoY) (เดือนตุลาคม 2562 ร้อยละ 0.11) โดยมีสาเหตุสำคัญจากหมวดพลังงาน ที่หดตัวลดลงน้อยที่สุดในรอบ 4 เดือน ในขณะที่หมวดอื่นๆ ยังขยายตัวและเคลื่อนไหวในทิศทางปกติ และสอดคล้องกับเครื่องชี้วัดอื่นๆ ทั้งดัชนีราคาผู้ผลิต และดัชนีราคาวัสดุก่อสร้าง ซึ่งว่า สถานการณ์ด้านราคาสินค้าและบริการของประเทศยังอยู่ในระดับที่มีเสถียรภาพ และสอดคล้องกับการเคลื่อนไหวของอุปทานและอุปสงค์ในตลาด โดยกลุ่มพลังงานหดตัวน้อยลง ที่ร้อยละ -4.71 (เดือนตุลาคม 2562 ร้อยละ -7.54) และกลุ่มอาหารสดปรับตัวสูงขึ้นในอัตราที่ชะลอตัวลง ร้อยละ 2.76 (เดือนตุลาคม 2562 ร้อยละ 4.63)

เมื่อหักอาหารสดและพลังงานออกแล้ว เงินเฟ้อพื้นฐานขยายตัวที่ร้อยละ 0.47 (เดือนตุลาคม 2562 ร้อยละ 0.44) และเฉลี่ย 11 เดือนเงินเฟ้อทั่วไปสูงขึ้นร้อยละ 0.69 และเงินเฟ้อพื้นฐานสูงขึ้นร้อยละ 0.53 (AoA)

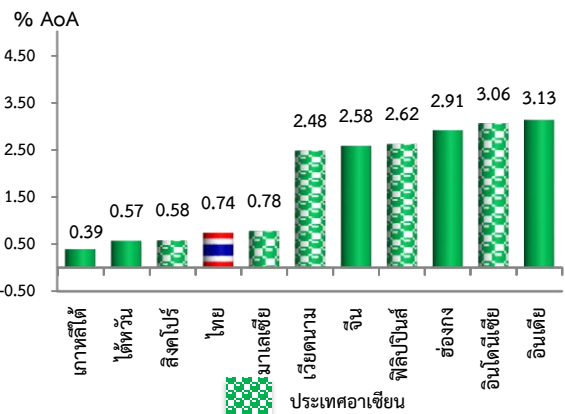
1.เทียบเดือนพฤศจิกายน 2561 สูงขึ้นร้อยละ 0.21 (YoY) โดยมีการเปลี่ยนแปลงของราคาสินค้าและบริการ ดังนี้

- หมวดอาหารและเครื่องดื่มไม่มีแอลกอฮอล์ สูงขึ้นร้อยละ 1.51 จาก ข้าว แป้งและผลิตภัณฑ์จากแป้ง สูงขึ้นร้อยละ 8.92 โดยเฉพาะข้าวสารเหนียว ที่แหล่งเพาะปลูกเสียหายจากอุทกภัย และน้ำไม่เพียงพอต่อการเพาะปลูก ทำให้ผลผลิตลดลง เนื้อสัตว์ เบ็ดไก่ และสัตว์น้ำ สูงขึ้นร้อยละ 1.73 ราคาน้ำมันสุกรปรับตัวตามราคาน้ำมันฟาร์ม เนื่องจากเกษตรกรรายย่อยลดกำลังการผลิตจากภาวะต้นทุนสูง และมีการเผื่อสำรองโคกหวัดแอฟริกาในสุกร ขณะที่ปลาน้ำจืด (ปลานิล ปลาช่อน ปลาดุก) มีปริมาณลดลงจากแหล่งน้ำธรรมชาติที่ไม่เหมาะสม ไข่และผลิตภัณฑ์นม สูงขึ้นร้อยละ 2.83 เนื่องจากการปลดระวางแม่ไก่ ทำให้ผลผลิตลดลง เครื่องดื่มไม่มีแอลกอฮอล์ สูงขึ้นร้อยละ 2.05 (น้ำอัดลม น้ำหวาน เครื่องดื่มรสช็อกโกแลต) เป็นผลต่อเนื่องจากการปรับภาษีในกลุ่มเครื่องดื่มที่มีน้ำตาลผสม เมื่อ 1 ตุลาคม 2562 อาหารบริโภคในบ้านและนอกบ้าน สูงขึ้นร้อยละ 0.70 และ 0.28 ตามลำดับ (กับข้าวสำเร็จรูป ข้าวแกง/ข้าวกล่อง) รวมทั้งผลไม้สูงขึ้นร้อยละ 3.16 ขณะที่เครื่องประกอบอาหาร ลดลงร้อยละ -0.23 (น้ำมันพืช ซีอิ๊ว ซอสหอยนางรม) รวมทั้งการลดลงของผักสด ร้อยละ -5.43 (ผักคะน้า ถั่วฝักยาว ฝักบุง ฝักซี มะนาว ขึ้นฉ่าย) ปริมาณผักสดมีมากเนื่องจากสภาพอากาศเหมาะสมต่อการเพาะปลูก ประกอบกับราคาราคาฐานปีที่ผ่านมาสูง
- หมวดอื่น ๆ ไม่ใช่อาหารและเครื่องดื่ม ลดลงร้อยละ -0.53 ตามการลดลงของหมวดพาหนะการขนส่งและการสื่อสาร ร้อยละ -1.97 โดยราคาขายปลีกน้ำมันเชื้อเพลิง ลดลงร้อยละ -7.54 การสื่อสาร ลดลงร้อยละ -0.05 (เครื่องรับโทรทัศน์มีจอแอลซีดี) หมวดยาสูบและเครื่องดื่มมีแอลกอฮอล์ ลดลงร้อยละ -0.10 (เบียร์ ไวน์) ขณะที่ค่าโดยสารสาธารณะ สูงขึ้นร้อยละ 6.17 (รถโดยสารประจำทาง รถสองแถว) หมวดเครื่องนุ่งห่มและรองเท้า สูงขึ้นร้อยละ 0.29 (เสื้อผ้าบุรุษและสตรี) หมวดเคหสถาน สูงขึ้นร้อยละ 0.30 (ค่ากระแสไฟฟ้า ค่าเช่าบ้าน ค่าบริการขนขยะ) หมวดการตรวจรักษาและบริการส่วนบุคคล สูงขึ้นร้อยละ 0.32 (แชมพู ยาสีฟัน) หมวดการบันเทิง การอ่าน การศึกษา สูงขึ้นร้อยละ 0.76 (ค่าเดินทางไปเยี่ยมญาติและทำบุญ (ค่าเช่ารถตู้) ค่าทัศนศึกษาในและต่างประเทศ)

อัตราการเปลี่ยนแปลงดัชนีราคาเดือนพฤศจิกายน 2562

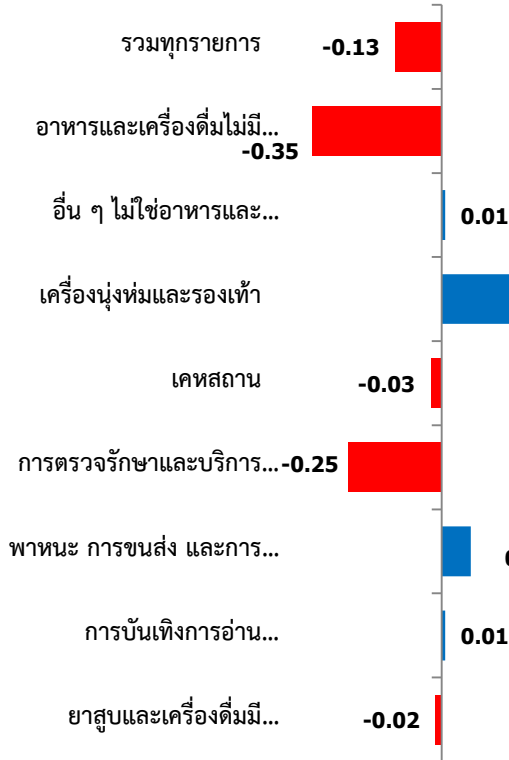


อัตราเงินเฟ้อเฉลี่ยประเทศต่างๆ เดือน ม.ค. - ต.ค. 2562



2. เทียบกับเดือนตุลาคม 2562 ลดลงร้อยละ -0.13 (MoM) โดยมีการเปลี่ยนแปลงของราคาสินค้าและบริการ ดังนี้

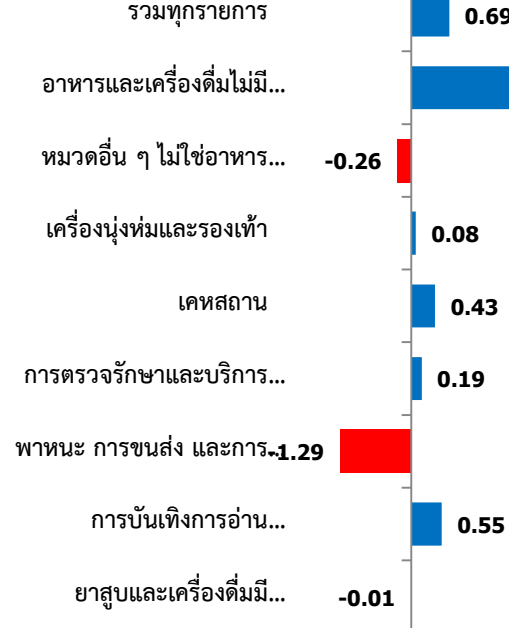
ร้อยละ(MoM)



- **หมวดอาหารและเครื่องดื่มไม่มีแอลกอฮอล์** ลดลงร้อยละ -0.35 ตามการลดลงของผักและผลไม้ ลดลงร้อยละ -3.31 โดยผักสดลดลงร้อยละ -5.85 (ผักคะน้า แดงกว่า พริกสด) จากสภาพอากาศที่เหมาะสมต่อการเพาะปลูก ทำให้ผลผลิตออกมา เช่นเดียวกับผลไม้สด ลดลงร้อยละ -1.98 (ส้มเขียวหวาน มะละกอสุก) เนื้อสัตว์ เป็ดไก่และสัตว์น้ำ ลดลงร้อยละ -0.17 (เนื้อสุกร กระดูกซี่โครงหมู ปลาหมึกกล้วย กุ้งขาว) ไข่และผลิตภัณฑ์นม ลดลงร้อยละ -0.26 (ไข่ไก่ นมผง) ขณะที่ข้าว แป้งและผลิตภัณฑ์จากแป้ง สูงขึ้นร้อยละ 0.12 เนื่องจากปริมาณผลผลิตข้าวเปลือกนาปีเริ่มออกสู่ตลาด เครื่องประกอบอาหาร สูงขึ้นร้อยละ 0.39 (น้ำมันพืช มะพร้าว (ผลแห้ง/ขูด) น้ำปลา) เครื่องดื่มไม่มีแอลกอฮอล์ สูงขึ้นร้อยละ 0.85 (น้ำอัดลม กาแฟผง เครื่องดื่มรสช็อกโกแลต) ปรับราคาคืนตามภาวีสถานการณ์ และอาหารบริโภคในบ้านและนอกบ้าน สูงขึ้นร้อยละ 0.12 และ 0.01 ตามลำดับ (ข้าวแกง/ข้าวกล่อง ปลากระป๋อง อาหารตามสั่ง)
- **หมวดอื่น ๆ ไม่ใช่อาหารและเครื่องดื่ม** สูงขึ้นร้อยละ 0.01 ตามการสูงขึ้นของหมวดพาหนะ การขนส่งและการสื่อสาร สูงขึ้นร้อยละ 0.08 ตามการสูงขึ้นของราคาขายปลีกน้ำมันเชื้อเพลิง ร้อยละ 0.21 (น้ำมันเชื้อเพลิงทุกประเภท ยกเว้น แก๊สธรรมชาติ (NGV)) หมวดเครื่องดื่มและรองเท้า สูงขึ้นร้อยละ 0.31 (เสื้อเชิ้ต เสื้อยืด กางเกงขายาวบุรุษ) และหมวดการบันเทิง การอ่านและการศึกษา สูงขึ้นร้อยละ 0.01 (ค่าอาหารสัตว์เลี้ยง) ขณะที่ราคาสินค้าและบริการที่ปรับลดลง ได้แก่ หมวดการตรวจรักษาและบริการส่วนบุคคล ลดลงร้อยละ -0.25 (ผลิตภัณฑ์ป้องกันและบำรุงผิว โฟมล้างหน้า) จากการจัดโปรโมชั่นส่งเสริมการขาย รวมทั้งลดราคาในกลุ่มสิ่งที่เกี่ยวข้องกับความสะอาด (ผงซักฟอก น้ำยารีดผ้า น้ำยาซักแห้ง) ส่งผลให้หมวดเคหสถานลดลงร้อยละ -0.03 และหมวดยาสูบและเครื่องดื่มมีแอลกอฮอล์ ลดลงร้อยละ -0.02 (เบียร์)

3.เฉลี่ย 11 เดือน (ม.ค.-พ.ย.) ปี 2562 เทียบกับช่วงเดียวกันของปี 2561 สูงขึ้นร้อยละ 0.69 (AoA) โดยมีการเปลี่ยนแปลง ดังนี้

ร้อยละ(AoA)



- **หมวดอาหารและเครื่องดื่มไม่มีแอลกอฮอล์** สูงขึ้นร้อยละ 2.37 สูงขึ้นทุกหมวดสินค้า โดยข้าว แป้งและผลิตภัณฑ์จากแป้ง สูงขึ้นร้อยละ 5.83 (ข้าวสารเจ้า ข้าวสารเหนียว) เนื้อสัตว์ เป็ดไก่ และสัตว์น้ำ สูงขึ้นร้อยละ 3.56 (เนื้อสุกร ไก่สด ปลาน้ำจืด สัตว์น้ำทะเล) ไข่และผลิตภัณฑ์นม สูงขึ้นร้อยละ 1.53 (ไข่ไก่ ไข่เป็ด นมข้นหวาน ครีมหีม) ผักและผลไม้ ร้อยละ 5.27 โดยผักสด สูงขึ้นร้อยละ 9.29 (กะหล่ำปลี มะนาว พริกสด ต้นหอม) ผลไม้ ร้อยละ 3.15 (มะละกอสุก ทุเรียน สับปะรด ฝรั่ง) เครื่องประกอบอาหาร สูงขึ้นร้อยละ 0.87 (น้ำพริกแกง ซอสมะเขือเทศ เกลิออปัน) เครื่องดื่มไม่มีแอลกอฮอล์ สูงขึ้นร้อยละ 0.87 (เครื่องดื่มรสช็อกโกแลต น้ำอัดลม น้ำหวาน ชา-กาแฟสำเร็จรูปพร้อมดื่ม) อาหารบริโภคในบ้าน และนอกบ้านสูงขึ้นร้อยละ 0.73 และ 1.19 ตามลำดับ (กับข้าวสำเร็จรูป แอมเบอร์เกอร์ อาหารเข้า)
- **หมวดอื่น ๆ ไม่ใช่อาหารและเครื่องดื่ม** ลดลงร้อยละ -0.26 ตามการลดลงของน้ำมันเชื้อเพลิง ร้อยละ -4.97 และการสื่อสาร ลดลงร้อยละ -0.04 ส่งผลให้หมวดพาหนะการขนส่ง การสื่อสาร ลดลงร้อยละ -1.29 หมวดยาสูบและเครื่องดื่มมีแอลกอฮอล์ ลดลงร้อยละ -0.01 ขณะที่ค่าโดยสารสาธารณะ สูงขึ้นร้อยละ 4.09 หมวดเคหสถาน สูงขึ้นร้อยละ 0.43 และหมวดการบันเทิง การอ่าน การศึกษา สูงขึ้นร้อยละ 0.55 หมวดการตรวจรักษาและบริการส่วนบุคคล สูงขึ้นร้อยละ 0.19 หมวดเครื่องดื่มหมักและรองเท้า สูงขึ้นร้อยละ 0.08

คาดการณ์เงินเฟ้อ ปี 2562
อยู่ระหว่าง 0.7 - 1.0 (YoY) (ค่ากลาง 0.85)

• อัตราการเติบโตทางเศรษฐกิจ

2.7 - 3.2 % (สศช.)

• ราคาน้ำมันดิบดูไบ

60 - 70 เหรียญสหรัฐ/บาร์เรล

• อัตราแลกเปลี่ยน

30.5 - 31.5 บาท/เหรียญสหรัฐ

ดัชนีราคาผู้บริโภคทั่วไปของประเทศ เดือนพฤศจิกายน ปี 2562



ตาราง แสดงดัชนีราคาผู้บริโภคทั่วไปและอัตราการเปลี่ยนแปลงเดือนพฤศจิกายน 2562

รายการ	สัดส่วน น้ำหนัก พ.ย. 62	เดือนพฤศจิกายน 2562					เดือนตุลาคม 2562			
		ดัชนี		อัตราการเปลี่ยนแปลง			ดัชนี		อัตราการเปลี่ยนแปลง	
		พ.ย. 62	พ.ย. 61	M/M	Y/Y	A/A	ต.ค. 62	M/M	Y/Y	A/A
ดัชนีราคาผู้บริโภคทั่วไป	100.00	102.61	102.40	-0.13	0.21	0.69	102.74	-0.16	0.11	0.74
หมวดอาหารและเครื่องดื่มไม่มีแอลกอฮอล์	36.76	104.54	102.99	-0.35	1.51	2.37	104.91	-0.10	2.22	2.45
ข้าวแป้งและผลิตภัณฑ์จากแป้ง	3.28	111.13	102.03	0.12	8.92	5.83	111.00	0.23	8.88	5.52
เนื้อสัตว์ เป็ดไก่และสัตว์น้ำ	6.62	103.64	101.88	-0.17	1.73	3.56	103.82	-0.83	2.19	3.75
ไข่และผลิตภัณฑ์นม	1.56	102.32	99.50	-0.26	2.83	1.53	102.59	0.13	2.63	1.39
ผักและผลไม้	4.47	102.34	102.25	-3.31	0.09	5.27	105.84	-0.07	6.03	5.80
- ผักสด	1.76	99.79	105.52	-5.85	-5.43	9.29	105.99	1.62	8.13	10.85
- ผลไม้สด	2.32	102.91	99.76	-1.98	3.16	3.15	104.99	-1.37	4.02	3.15
เครื่องประกอบอาหาร	1.72	103.29	103.53	0.39	-0.23	0.87	102.89	-0.39	-0.39	0.99
เครื่องดื่มไม่มีแอลกอฮอล์	1.76	105.34	103.22	0.85	2.05	0.87	104.45	0.85	1.39	0.75
อาหารบริโภคในบ้าน	8.74	104.37	103.64	0.12	0.70	0.73	104.24	0.03	0.58	0.74
อาหารบริโภคนอกบ้าน	8.61	104.84	104.55	0.01	0.28	1.19	104.83	0.00	0.28	1.29
หมวดอื่น ๆ ไม่ใช่อาหารและเครื่องดื่ม	63.24	101.54	102.08	0.01	-0.53	-0.26	101.53	-0.18	-1.09	-0.24
หมวดเครื่องนุ่งห่มและรองเท้า	2.83	100.87	100.58	0.31	0.29	0.08	100.56	0.00	-0.27	0.07
หมวดเคหสถาน	22.82	100.66	100.36	-0.03	0.30	0.43	100.69	0.00	0.37	0.45
หมวดการตรวจรักษาและบริการส่วนบุคคล	6.17	101.96	101.63	-0.25	0.32	0.19	102.22	0.27	0.42	0.18
หมวดพาหนะการขนส่งและการสื่อสาร	23.69	101.14	103.17	0.08	-1.97	-1.29	101.06	-0.52	-3.43	-1.21
- ค่าโดยสารสาธารณะ	2.15	106.87	100.66	0.03	6.17	4.09	106.84	0.03	6.14	3.88
- น้ำมันเชื้อเพลิง	7.41	100.82	109.04	0.21	-7.54	-4.97	100.61	-1.67	-11.57	-4.70
- การสื่อสาร	4.19	99.82	99.87	-0.01	-0.05	-0.04	99.83	-0.01	-0.04	-0.03
หมวดการบันเทิง การอ่าน การศึกษา	6.14	102.62	101.85	0.01	0.76	0.55	102.61	0.00	0.76	0.53
หมวดยาสูบและเครื่องดื่มมีแอลกอฮอล์	1.59	120.22	120.34	-0.02	-0.10	-0.01	120.24	-0.08	-0.08	-0.01
ดัชนีราคาผู้บริโภคพื้นฐาน *	72.71	102.77	102.29	0.03	0.47	0.53	102.74	0.04	0.44	0.53
กลุ่มอาหารสดและพลังงาน	27.29	102.16	102.66	-0.55	-0.49	1.14	102.72	-0.64	-0.77	1.30
- อาหารสด	15.93	104.50	101.69	-1.02	2.76	4.29	105.58	-0.30	4.63	4.44
- พลังงาน	11.37	98.59	103.46	0.14	-4.71	-2.92	98.45	-1.10	-7.54	-2.74

* หมายถึง คือ ดัชนีราคาผู้บริโภคชุดทั่วไปที่หักรายการสินค้ากลุ่มอาหารสด และสินค้ากลุ่มพลังงาน

Concept ดัชนีราคาผู้บริโภคประเทศไทย ปีฐาน 2558 มีจำนวนรายการสินค้าและบริการ ทั้งสิ้น 422 รายการ (ปีฐาน 2554 มีจำนวน 450 รายการ) ครอบคลุมสินค้าและบริการ 7 หมวดที่จำเป็นต่อการครองชีพ ได้แก่ 1) หมวดอาหารและเครื่องดื่ม 2) หมวดเครื่องนุ่งห่มและรองเท้า 3) หมวดเคหสถาน 4) หมวดการตรวจรักษาและบริการส่วนบุคคล 5) หมวดยานพาหนะ การขนส่งและการสื่อสาร 6) หมวดการบันเทิง การอ่านและการศึกษา ฯลฯ 7) หมวดยาสูบและเครื่องดื่มที่มีแอลกอฮอล์ โดยการคำนวณดัชนีราคาผู้บริโภคทั่วไปนั้น จะเปรียบเทียบราคาสินค้าในช่วงระยะเวลาหนึ่งๆ กับราคาสินค้าในช่วงเวลาเริ่มต้น เรียกว่า “ปีฐาน” ที่กำหนดตัวเลขดัชนีเท่ากับ 100 ทั้งนี้ คราวเรือนผู้บริโภคที่ครอบคลุมในการคำนวณดัชนีปีฐาน 2558 ได้แก่ คราวเรือนในเขตเทศบาล ที่สมาชิกจำนวน 1 – 5 คนและมีรายได้ระหว่าง 12,000 – 62,000 บาทต่อเดือน ในพื้นที่กรุงเทพมหานครและปริมณฑล และภูมิภาค 4 ภาค รวมทั้งสิ้น 43 จังหวัด¹

¹ 43 จังหวัด ที่ใช้ในการคำนวณดัชนีราคาผู้บริโภค ได้แก่ กรุงเทพมหานครและปริมณฑล 1. กรุงเทพมหานคร 2.นนทบุรี 3.ปทุมธานี 4.สมุทรปราการ 5.อยุธยา 6.ลพบุรี 7.สิงห์บุรี 8.ชลบุรี 9.ระยอง 10.จันทบุรี 11.ปราจีนบุรี 12.ราชบุรี 13.สุพรรณบุรี 14.เพชรบุรี 15.ประจวบคีรีขันธ์ **ภาคเหนือ** 16.นครสวรรค์ 17.ตาก 18.แพร่ 19.เชียงใหม่ 20.เชียงราย 21.อุตรดิตถ์ 22.พิษณุโลก 23.เพชรบูรณ์ 24.น่าน **ภาคตะวันออกเฉียงเหนือ** 25.นครราชสีมา 26.ขอนแก่น 27.สุรินทร์ 28.อุบลราชธานี 29.หนองคาย 30.ศรีสะเกษ 31.มุกดาหาร 32.อุดรธานี 33.ร้อยเอ็ด 34.นครพนม **ภาคใต้** 35.สุราษฎร์ธานี 36.นครศรีธรรมราช 37.ตรัง 38.สงขลา 39.ยะลา 40.ภูเก็ต 41.กระบี่ 42. นราธิวาส 43.ระนอง