

# ดัชนีราคาผู้บริโภคของประเทศ

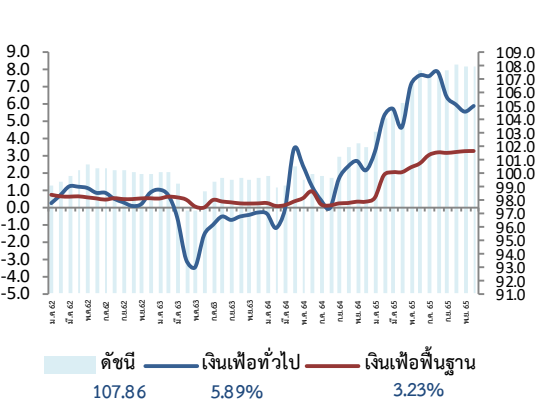
เดือนธันวาคม 2565 และปี 2565

5 มกราคม 2566



สำนักงานนโยบายและยุทธศาสตร์การค้า (สนค.)

## สถิติอัตราเงินเฟ้อ



ดัชนีราคาผู้บริโภคเดือนธันวาคม 2565 เท่ากับ 107.86 (ปีฐาน 2562 = 100)

### เมื่อเทียบกับ

### การเปลี่ยนแปลง

### ร้อยละ

1. เดือนธันวาคม 2564 (YoY)	สูงขึ้น	5.89
2. เดือนพฤศจิกายน 2565 (MoM)	ลดลง	-0.06
3.เฉลี่ย ปี 2565 เทียบกับ ปี 2564 (AoA)	สูงขึ้น	6.08
4. ไตรมาสที่ 4 ปี 2565 เทียบกับไตรมาสเดียวกันของปีก่อน (YoY)	สูงขึ้น	5.81
5. ไตรมาสที่ 4 ปี 2565 เทียบกับไตรมาสก่อนหน้า (QoQ)	สูงขึ้น	0.40

**Highlights** ดัชนีราคาผู้บริโภคของไทย เดือนธันวาคม 2565 เท่ากับ 107.86 เมื่อเทียบกับเดือนเดียวกันของปีก่อนอัตราเงินเฟ้อทั่วไปสูงขึ้นร้อยละ 5.89 (YoY) (พฤศจิกายน 2565 สูงขึ้นร้อยละ 5.55) โดยมีปัจจัยสำคัญจากการสูงขึ้นของราคาสินค้าในกลุ่มพลังงาน ได้แก่ ค่ากระแสไฟฟ้า ก๊าซหุงต้ม และน้ำมันเชื้อเพลิง รวมทั้งราคาสินค้าในกลุ่มอาหารยังคงขยายตัวอย่างไร้ทิศทาง มีสินค้าสำคัญหลายชนิดราคาต่ำกว่าเดือนที่ผ่านมา อาทิ น้ำมันเชื้อเพลิง ตามสถานการณ์ราคาพลังงานโลก เนื่องจากการลดลงของราคาสุรเทศภัณฑ์ และน้ำมันพืช เนื่องจากต้นทุนวัตถุดิบที่ลดลง นอกจากนี้ เครื่องรับโทรทัศน์ เครื่องคอมพิวเตอร์ และค่าธรรมเนียมผ่านทางพิเศษ ราคาปรับลดลงเช่นกัน และเมื่อหักอาหารสดและพลังงานออกแล้ว อัตราเงินเฟ้อพื้นฐานขยายตัวที่ร้อยละ 3.23

อัตราเงินเฟ้อทั่วไปเฉลี่ยปี 2565 สูงขึ้นร้อยละ 6.08 (AoA) (ปี 2564 สูงขึ้นร้อยละ 1.23)

โดยมีสาเหตุหลักจากความขัดแย้งระหว่างรัสเซียและยูเครน ส่งผลให้ราคาพลังงานและราคาสินค้าโภคภัณฑ์โลกปรับตัวสูงขึ้น และมีผลต่อเนื่องให้ราคาขยายปลีกน้ำมันเชื้อเพลิง ค่ากระแสไฟฟ้า และก๊าซหุงต้มปรับราคาเพิ่มขึ้นตาม นอกจากนี้การเกิดโรคระบาดในสุกร ส่งผลให้ราคาเนื้อสุกรเพิ่มสูงขึ้นตามอุปทานที่ลดลง สำหรับราคาสินค้ากลุ่มเครื่องประกอบอาหาร อาหารบริโภคในบ้าน และบริโภคนอกบ้าน ปรับตัวสูงขึ้นตามต้นทุนการผลิตและวัตถุดิบที่ราคาเพิ่มขึ้น ประกอบกับฐานราคาต่ำในปี 2564 อีกด้วย เมื่อหักอาหารสดและพลังงาน อัตราเงินเฟ้อพื้นฐานปี 2565 สูงขึ้นร้อยละ 2.51 (AoA)

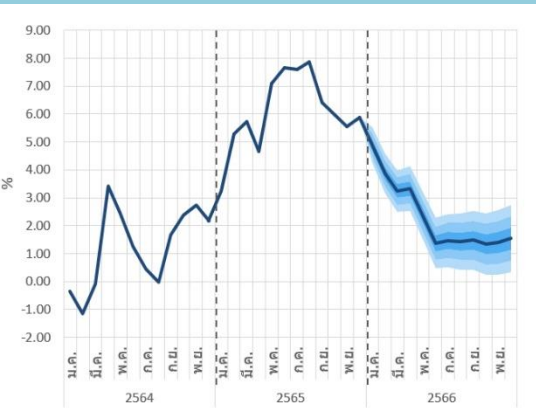
## อัตราการเปลี่ยนแปลงดัชนีราคาเดือนธันวาคม 2565



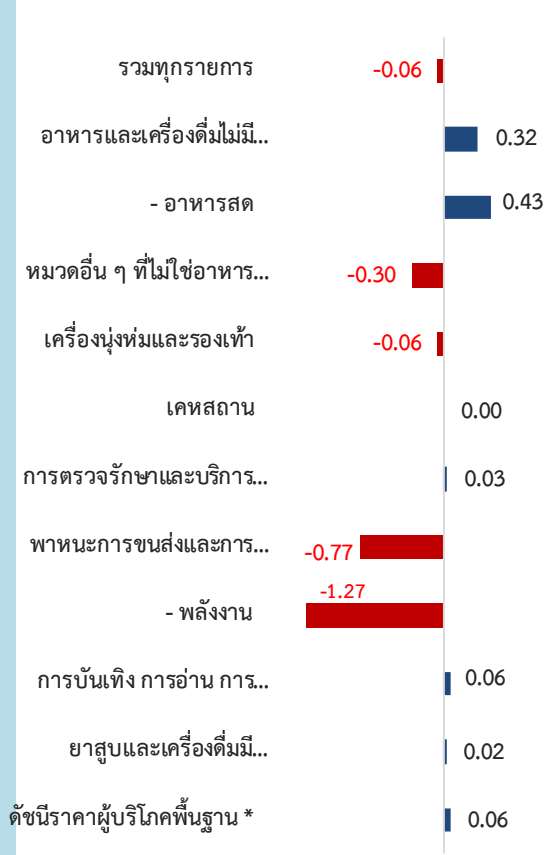
1. เทียบกับเดือนธันวาคม 2564 **สูงขึ้นร้อยละ 5.89 (YoY)** โดยมีการเปลี่ยนแปลงของราคาสินค้าและบริการ ดังนี้

- **หมวดอาหารและเครื่องดื่มไม่มีแอลกอฮอล์ สูงขึ้นร้อยละ 8.87** ตามการสูงขึ้นของกลุ่มข้าว แป้ง และผลิตภัณฑ์จากแป้ง ร้อยละ 5.40 จากการสูงขึ้นของราคาข้าวสารเจ้า ข้าวสารเหนียว และขนมอบ กลุ่มเนื้อสัตว์ เป็ดไก่ และสัตว์น้ำ ร้อยละ 12.20 จากการสูงขึ้นของราคาเนื้อสุกร และไก่สด กลุ่มไข่และผลิตภัณฑ์นม ร้อยละ 9.88 จากการสูงขึ้นของราคาไข่ไก่ นมผง และนมถั่วเหลือง กลุ่มผักสด ร้อยละ 1.20 จากการสูงขึ้นของราคาต้นหอม กระเทียม และผักชี กลุ่มผลไม้สด ร้อยละ 7.16 จากการสูงขึ้นของราคาส้มเขียวหวาน แตงโม และมะม่วง กลุ่มเครื่องประกอบอาหาร ร้อยละ 6.49 จากการสูงขึ้นของราคาน้ำมันพืช ซีอิ๊ว และซอสหอยนางรม กลุ่มเครื่องดื่มไม่มีแอลกอฮอล์ ร้อยละ 5.25 จากการสูงขึ้นของราคา กาแฟ/ชา (ร้อน/เย็น) กาแฟผงสำเร็จรูป และน้ำหวาน กลุ่มอาหารบริโภคในบ้าน ร้อยละ 9.94 จากการสูงขึ้นของราคากับข้าวสำเร็จรูป ก๋วยเตี๋ยว และข้าวแกง/ข้าวกล่อง และกลุ่มอาหารบริโภคนอกบ้าน ร้อยละ 9.30 จากการสูงขึ้นของราคาอาหารเช้า อาหารกลางวัน (ข้าวราดแกง) และอาหารเย็น (อาหารตามสั่ง)
- **หมวดอื่น ๆ ที่ไม่ใช่อาหารและเครื่องดื่ม สูงขึ้นร้อยละ 3.87** โดยมีสาเหตุหลักจากการสูงขึ้นของหมวดพาหนะ การขนส่ง และการสื่อสาร ร้อยละ 5.65 จากการสูงขึ้นของราคาน้ำมันเชื้อเพลิง ร้อยละ 13.78 และค่าโดยสารสาธารณะ ร้อยละ 5.70 **หมวดเครื่องดื่มหมักและรองเท้า** ร้อยละ 0.26 จากการสูงขึ้นของราคาเครื่องแบบนักเรียนอนุบาล ค่าจ้างซักรีด และเสื้อเชิ้ตสตรี **หมวดเคหสถาน** ร้อยละ 3.53 จากการสูงขึ้นของราคาค่ากระแสไฟฟ้า ก๊าซหุงต้ม และแผงซ็อก **หมวดการตรวจรักษาและบริการส่วนบุคคล** ร้อยละ 1.84 จากการสูงขึ้นของราคาายาสีฟัน ค่าแต่งผมชาย และแชมพู **หมวดการบันเทิง การอ่าน การศึกษา** ร้อยละ 1.44 จากการสูงขึ้นของราคาค่าเล่าเรียน-ค่าธรรมเนียมการศึกษาในทุกระดับชั้น **หมวดยาสูบและเครื่องดื่มมีแอลกอฮอล์** ร้อยละ 1.26 จากการสูงขึ้นของราคาบุหรี่ เบียร์ และสุรา และกลุ่มการสื่อสาร ร้อยละ 0.01 จากการสูงขึ้นของค่าส่งพัสดุ

## แนวโน้มเงินเฟ้อปี 2566

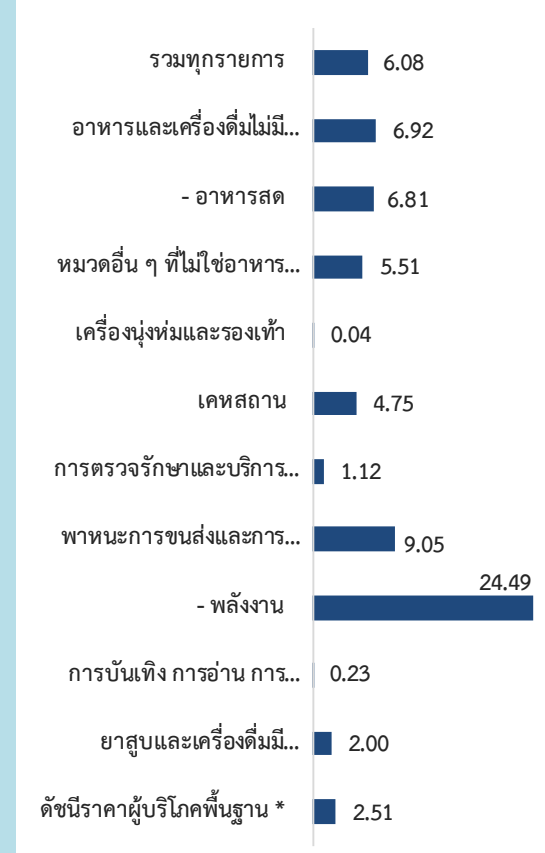


2. เทียบกับเดือนพฤศจิกายน 2565 ลดลงร้อยละ -0.06 (MoM) โดยมีการเปลี่ยนแปลงของราคาสินค้าและบริการ ดังนี้



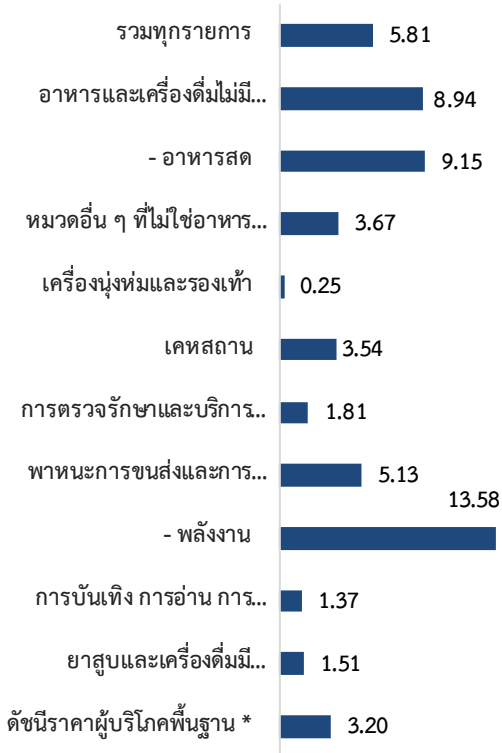
- **หมวดอื่น ๆ ที่ไม่ใช่อาหารและเครื่องดื่ม** ลดลงร้อยละ -0.30 โดยมีสาเหตุหลักจากการสูงขึ้นของหมวดพาหนะ การขนส่ง และการสื่อสาร ร้อยละ -0.77 จากการลดลงของราคาน้ำมันเชื้อเพลิง ร้อยละ -1.86 เป็นสำคัญ และหมวดเครื่องดื่มและรองเท้า ลดลงร้อยละ -0.06 จากการลดลงของราคาเสื้อเชิ้ต รองเท้าหุ้มส้นบุรุษและสตรี สำหรับสินค้าและบริการที่ราคาสูงขึ้น ได้แก่ **หมวดการตรวจรักษา และบริการส่วนบุคคล** ร้อยละ 0.03 จากการสูงขึ้นของราคาสบู่ตัว น้ำยาล้างจาน และกระดาษชำระ **หมวดการบันเทิง การอ่าน การศึกษา** ร้อยละ 0.06 จากการสูงขึ้นของราคาเครื่องฉายพระ อาหารสัตว์เลี้ยงและค่าห้องพักโรงแรม **หมวดยาสูบและเครื่องดื่มมีแอลกอฮอล์** ร้อยละ 0.02 จากการสูงขึ้นของราคาไวน์ และสุรา และกลุ่มการสื่อสาร ร้อยละ 0.02 จากการสูงขึ้นของราคาค่าส่งพัสดุ สำหรับ**หมวดเคสสถาน** ราคาโดยเฉลี่ยไม่เปลี่ยนแปลง
- **หมวดอาหารและเครื่องดื่มไม่มีแอลกอฮอล์** สูงขึ้นร้อยละ 0.32 โดยมีสาเหตุหลักจากการสูงขึ้นของราคาสินค้าในกลุ่มข้าว แป้ง และผลิตภัณฑ์จากแป้ง ร้อยละ 0.55 จากการสูงขึ้นของราคาข้าวสารเหนียว แป้งข้าวเจ้า และขนมอบ กลุ่มผักสด ร้อยละ 4.74 จากการสูงขึ้นของราคาผักบุ้ง มะเขือ และผักชี และกลุ่มเครื่องประกอบอาหาร ร้อยละ 0.02 จากการสูงขึ้นของราคากะทิสำเร็จรูป ซอสหอยนางรม และซีอิ๊ว กลุ่มเครื่องดื่มไม่มีแอลกอฮอล์ ร้อยละ 0.18 จากการสูงขึ้นของราคาน้ำหวาน น้ำดื่ม และน้ำอัดลม **กลุ่มอาหารบริโภคในบ้าน** ร้อยละ 0.30 จากการสูงขึ้นของราคาอาหารโรตัส (Delivery) กับข้าวสำเร็จรูป และก๋วยเตี๋ยว และ**กลุ่มอาหารบริโภคนอกบ้าน** ร้อยละ 0.10 จากการสูงขึ้นของราคาอาหารเช้า และอาหารเย็น (อาหารตามสั่ง) สำหรับสินค้าที่ราคาลดลง ได้แก่ **กลุ่มเนื้อสัตว์ เป็ดไก่ และสัตว์น้ำ** ร้อยละ -0.32 จากการลดลงของราคาเนื้อสุกร และไก่สด **กลุ่มไข่ และผลิตภัณฑ์นม** ร้อยละ -0.82 จากการลดลงของราคาไข่ไก่ และ**กลุ่มผลไม้สด** ร้อยละ -0.45 จากการลดลงของราคาส้มเขียวหวาน กล้วยน้ำว้า และมะพร้าวอ่อน

3. เฉลี่ยปี 2565 เทียบกับปี 2564 สูงขึ้นร้อยละ 6.08 (AoA) โดยมีการเปลี่ยนแปลง ดังนี้



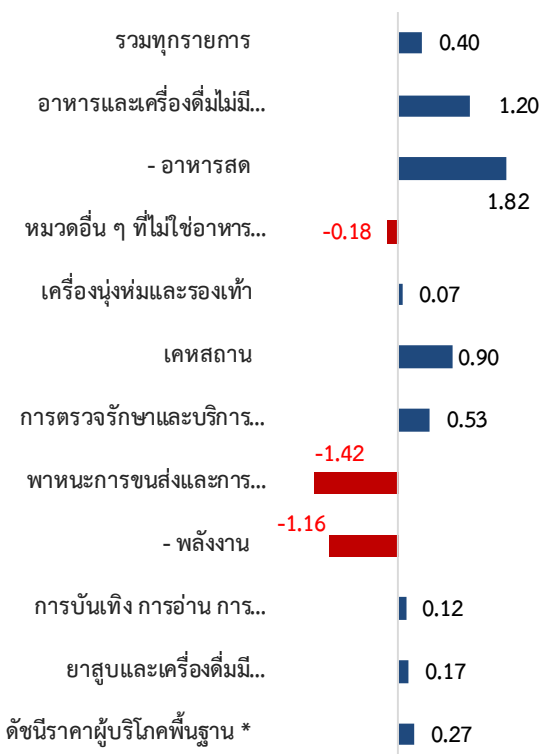
- **หมวดอาหารและเครื่องดื่มไม่มีแอลกอฮอล์** สูงขึ้นร้อยละ 6.92 จากการสูงขึ้นของราคาสินค้าในกลุ่มเนื้อสัตว์ เป็ดไก่ และสัตว์น้ำ ร้อยละ 11.65 จากการสูงขึ้นของราคาเนื้อสุกร และไก่สด **กลุ่มไข่และผลิตภัณฑ์นม** ร้อยละ 6.90 จากการสูงขึ้นของราคาไข่ไก่ นมสด และนมผง **กลุ่มผักสด** ร้อยละ 4.77 จากการสูงขึ้นของราคาผักคะน้า ผักบุ้ง และพริกสด **กลุ่มผลไม้สด** ร้อยละ 2.19 จากการสูงขึ้นของราคาส้มเขียวหวาน มะละกอสุก และแตงโม **กลุ่มเครื่องประกอบอาหาร** ร้อยละ 9.10 จากการสูงขึ้นของราคาน้ำมันพืช ซีอิ๊ว และกะปิ **กลุ่มเครื่องดื่มไม่มีแอลกอฮอล์** ร้อยละ 2.80 จากการสูงขึ้นของราคากาแฟ/ชา (ร้อน/เย็น) น้ำปั่นผลไม้/ผัก และกาแฟสำเร็จรูป **กลุ่มอาหารบริโภคในบ้าน** ร้อยละ 7.52 จากการสูงขึ้นของราคากับข้าวสำเร็จรูป ก๋วยเตี๋ยว และข้าวแกง/ข้าวกล่อง และ**กลุ่มอาหารบริโภคนอกบ้าน** ร้อยละ 7.05 จากการสูงขึ้นของราคาอาหารเช้า อาหารกลางวัน (ข้าวราดแกง) และอาหารเย็น (อาหารตามสั่ง) ในขณะที่**กลุ่มข้าว แป้ง และผลิตภัณฑ์จากแป้ง** ลดลงร้อยละ -0.91 จากการลดลงของราคาข้าวสารเจ้า และข้าวสารเหนียว
- **หมวดอื่น ๆ ที่ไม่ใช่อาหารและเครื่องดื่ม** สูงขึ้นร้อยละ 5.51 โดยมีปัจจัยหลักจากการสูงขึ้นของ **หมวดพาหนะ การขนส่ง และการสื่อสาร** ร้อยละ 9.05 ตามการสูงขึ้นของราคาน้ำมันเชื้อเพลิง ร้อยละ 23.93 เป็นสำคัญ **หมวดเครื่องดื่มและรองเท้า** ร้อยละ 0.04 จากการสูงขึ้นของราคาเสื้อยกทรง และเสื้อกล้าม **หมวดเคสสถาน** ร้อยละ 4.75 จากการสูงขึ้นของราคาค่ากระแสไฟฟ้า ค่าน้ำประปา และก๊าซหุงต้ม **หมวดการตรวจรักษา และบริการส่วนบุคคล** ร้อยละ 1.12 จากการสูงขึ้นของราคาแชมพู สบู่ตัว และยาสีฟัน **หมวดการบันเทิง การอ่าน การศึกษา** ร้อยละ 0.23 จากการสูงขึ้นของราคา ค่าห้องพักโรงแรมและค่าอาหารสัตว์เลี้ยง และ **หมวดยาสูบและเครื่องดื่มมีแอลกอฮอล์** ร้อยละ 2.00 จากการสูงขึ้นของราคาบุหรี่ เบียร์ และสุรา และค่าโดยสารสาธารณะ สูงขึ้นร้อยละ 3.30 ขณะที่**กลุ่มการสื่อสาร** ลดลงร้อยละ -0.07

4. ไตรมาสที่ 4 ปี 2565 เทียบกับไตรมาสเดียวกันของปีก่อน **สูงขึ้นร้อยละ 5.81 (YoY)** โดยมีการเปลี่ยนแปลง ดังนี้



- หมวดอาหาร และเครื่องดื่มไม่มีแอลกอฮอล์ สูงขึ้นร้อยละ 8.94 ตามการสูงขึ้นของสินค้าในกลุ่มข้าวแป้ง และผลิตภัณฑ์จากแป้ง ร้อยละ 4.57 กลุ่มเนื้อสัตว์ เป็ดไก่ และสัตว์น้ำ ร้อยละ 13.64 กลุ่มไข่ และผลิตภัณฑ์นม ร้อยละ 10.03 กลุ่มผักสด ร้อยละ 0.09 กลุ่มผลไม้สด ร้อยละ 7.01 กลุ่มเครื่องประกอบอาหาร ร้อยละ 7.55 กลุ่มเครื่องดื่มไม่มีแอลกอฮอล์ ร้อยละ 4.88 กลุ่มอาหารบริโภค-ในบ้าน ร้อยละ 9.71 และกลุ่มอาหารบริโภค-นอกร้าน ร้อยละ 9.10
- หมวดอื่น ๆ ที่ไม่ใช่อาหาร และเครื่องดื่ม สูงขึ้นร้อยละ 3.67 จากการสูงขึ้นของสินค้าในหมวดพาหนะ การขนส่ง และการสื่อสาร ร้อยละ 5.13 ตามการสูงขึ้นของราคาน้ำมันเชื้อเพลิง ร้อยละ 12.29 หมวดเครื่องดื่ม และรองเท้า ร้อยละ 0.25 หมวดเคหสถาน ร้อยละ 3.54 หมวดการตรวจรักษาและบริการส่วนบุคคล ร้อยละ 1.81 หมวดการบันเทิง การอ่าน การศึกษา ร้อยละ 1.37 และหมวดยาสูบ และเครื่องดื่มมีแอลกอฮอล์ ร้อยละ 1.51 ในขณะที่กลุ่มการสื่อสาร ลดลงร้อยละ -0.02

5. ไตรมาสที่ 4 ปี 2565 เทียบกับไตรมาสก่อนหน้า **สูงขึ้นร้อยละ 0.40 (QoQ)** โดยมีการเปลี่ยนแปลง ดังนี้



- หมวดอาหาร และเครื่องดื่มไม่มีแอลกอฮอล์ สูงขึ้นร้อยละ 1.20 ตามการสูงขึ้นของสินค้าในกลุ่มข้าวแป้ง และผลิตภัณฑ์จากแป้ง ร้อยละ 1.29 กลุ่มไข่ และผลิตภัณฑ์นม ร้อยละ 2.09 กลุ่มผักสด ร้อยละ 7.50 กลุ่มผลไม้สด ร้อยละ 0.43 กลุ่มเครื่องดื่มไม่มีแอลกอฮอล์ ร้อยละ 1.74 กลุ่มอาหารบริโภค-ในบ้าน ร้อยละ 0.74 และกลุ่มอาหารบริโภค-นอกร้าน ร้อยละ 0.64 สำหรับสินค้าที่ราคาลดลง ได้แก่ กลุ่มเนื้อสัตว์ เป็ดไก่ และสัตว์น้ำ ร้อยละ -0.01 และกลุ่มเครื่องประกอบอาหาร ร้อยละ -1.37
- หมวดอื่น ๆ ที่ไม่ใช่อาหาร และเครื่องดื่ม ลดลงร้อยละ -0.18 จากการลดลงของหมวดพาหนะการขนส่ง และการสื่อสาร ร้อยละ -1.42 ตามการลดลงของราคาน้ำมันเชื้อเพลิง ร้อยละ -3.48 ในขณะที่หมวดเครื่องดื่ม และรองเท้า สูงขึ้นร้อยละ 0.07 หมวดเคหสถาน สูงขึ้นร้อยละ 0.90 หมวดการตรวจรักษาและบริการส่วนบุคคล สูงขึ้นร้อยละ 0.53 หมวดการบันเทิง การอ่าน การศึกษา สูงขึ้นร้อยละ 0.12 หมวดยาสูบ และเครื่องดื่มมีแอลกอฮอล์ สูงขึ้นร้อยละ 0.17 และกลุ่มการสื่อสาร สูงขึ้นร้อยละ 0.01

6. อัตราการเปลี่ยนแปลงของเงินเฟ้อ (YoY) จำแนกรายภาค เดือนธันวาคม 2565



อัตราการเปลี่ยนแปลง (YoY) จำแนกรายภาค พบว่า ดัชนีราคาผู้บริโภคทุกภาคยังคงขยายตัว โดยมีรายละเอียดดังนี้

ภาค	รวม	อาหารและเครื่องดื่มไม่มีแอลกอฮอล์	อื่น ๆ ที่ไม่ใช่อาหารและเครื่องดื่ม
	การเปลี่ยนแปลง (ร้อยละ)	การเปลี่ยนแปลง (ร้อยละ)	การเปลี่ยนแปลง (ร้อยละ)
1. กรุงเทพฯ และปริมณฑล	6.13	10.50	3.46
2. ภาคกลาง	5.86	8.60	4.09
3. ภาคเหนือ	5.93	8.43	4.07
4. ภาคตะวันออกเฉียงเหนือ	5.67	8.09	3.83
5. ภาคใต้	5.77	8.10	4.09

ดัชนีราคาผู้บริโภคจำแนกรายภาค พบว่า ดัชนีราคาผู้บริโภคในทุกภาคเมื่อเทียบกับเดือนเดียวกันของปีก่อนหน้ายังคงขยายตัวในทุกภูมิภาค ซึ่งในเดือนนี้อัตราเงินเฟ้อของกรุงเทพฯ และปริมณฑลสูงกว่าภูมิภาคอื่น ๆ โดยสูงขึ้นร้อยละ 6.13 รองลงมา ได้แก่ ภาคเหนือ สูงขึ้นร้อยละ 5.93 ภาคกลาง สูงขึ้นร้อยละ 5.86 และภาคตะวันออกเฉียงเหนือ สูงขึ้นร้อยละ 5.67 ในขณะที่ภาคใต้สูงขึ้นในอัตราที่ต่ำกว่าทุกภูมิภาคที่ร้อยละ 5.77

เมื่อพิจารณาเป็นรายสินค้า พบว่า สินค้าสำคัญที่ราคาปรับตัวสูงขึ้นในทุกภาค ได้แก่ ค่ากระแสไฟฟ้า น้ำมันเชื้อเพลิง อาหารกลางวัน (ข้าวราดแกง) และกับข้าวสำเร็จรูป สำหรับสินค้าสำคัญที่ราคาลดลงในทุกภาค ได้แก่ ผักกาดขาว ขิง และพริกสด เป็นต้น

7. แนวโน้มเงินเฟ้อปี 2566

แนวโน้มอัตราเงินเฟ้อทั่วไปปี 2566 คาดว่าจะชะลอลงจากปี 2565 อย่างชัดเจน เนื่องจากราคาสินค้าส่วนใหญ่เริ่มทรงตัวและบางรายการปรับลดลงหลังจากที่ทยอยปรับขึ้นตามต้นทุนแล้วในปีที่ผ่านมา ขณะที่ราคาพลังงาน โดยเฉพาะราคาน้ำมันดิบ มีแนวโน้มชะลอลงตามอุปสงค์โลกที่ลดลงตามสถานการณ์เศรษฐกิจของประเทศต่าง ๆ นอกจากนี้ ฐานราคาในปี 2565 ที่ใช้คำนวณเงินเฟ้อค่อนข้างสูง มาตรการลดค่าครองชีพของภาครัฐ และการกำกับดูแลราคาสินค้าและบริการอย่างเป็นธรรมตลอดห่วงโซ่การผลิต มีส่วนทำให้อัตราเงินเฟ้อปี 2566 ขยายตัวไม่มากนัก อย่างไรก็ตาม การปรับขึ้นค่ากระแสไฟฟ้า การปรับขึ้นค่าจ้างทั้งระบบ และเงินบาทที่ยังผันผวน เป็นต้นทุนการผลิตที่สำคัญรวมถึงอุปสงค์ในประเทศที่เพิ่มขึ้น และมาตรการกระตุ้นเศรษฐกิจของภาครัฐ อาจเป็นปัจจัยที่ทำให้ราคาสินค้าและบริการปรับสูงขึ้น ขณะที่ ปัจจัยเสี่ยงที่อาจกระทบต่ออัตราเงินเฟ้อปี 2566 ได้แก่ ความผันผวนของราคาสินค้าโภคภัณฑ์ในตลาดโลก จากปัญหาภูมิรัฐศาสตร์ สภาพอากาศที่แปรปรวนการแพร่ระบาดของโควิด-19 และโรคระบาดในสัตว์ ซึ่งจะต้องติดตามสถานการณ์อย่างใกล้ชิดต่อไป

ทั้งนี้ กระทรวงพาณิชย์ได้คาดการณ์อัตราเงินเฟ้อทั่วไปปี 2566 อยู่ระหว่างร้อยละ 2.0-3.0 ซึ่งเป็นอัตราที่สอดคล้องกับสถานการณ์เศรษฐกิจของไทย และหากสถานการณ์เปลี่ยนแปลงอย่างมีนัยสำคัญ จะมีการทบทวนอีกครั้ง

ดัชนีราคาผู้บริโภคของประเทศ  
เดือนธันวาคม 2565 และปี 2565



ตารางแสดงดัชนีราคาผู้บริโภคทั่วไปและอัตราการเปลี่ยนแปลงเดือนธันวาคม 2565 (ปีฐาน 2562 = 100)

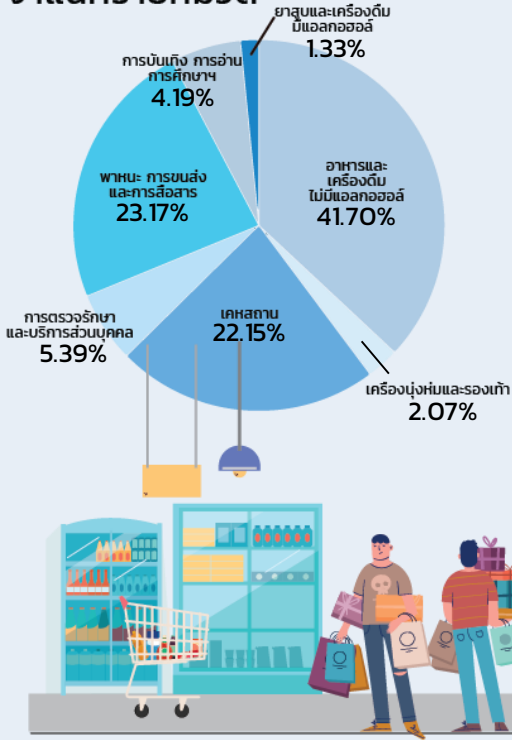
รายการ	สัดส่วน น้ำหนัก	เดือนธันวาคม 2565					เดือนพฤศจิกายน 2565			
		ดัชนี		อัตราการเปลี่ยนแปลง			ดัชนี		อัตราการเปลี่ยนแปลง	
		ธ.ค. 65	ธ.ค. 64	M/M	Y/Y	A/A	พ.ย. 65	M/M	Y/Y	A/A
<b>ดัชนีราคาผู้บริโภคทั่วไป</b>	100.00	107.86	101.86	-0.06	5.89	6.08	107.92	-0.13	5.55	6.10
<b>หมวดอาหารและเครื่องดื่มไม่มีแอลกอฮอล์</b>	41.70	111.24	102.18	0.32	8.87	6.92	110.89	-0.61	8.40	6.74
ข้าวแป้งและผลิตภัณฑ์จากแป้ง	3.74	98.06	93.04	0.55	5.40	-0.91	97.52	0.17	4.20	-1.47
เนื้อสัตว์ เป็ดไก่และสัตว์น้ำ	9.72	117.11	104.38	-0.32	12.20	11.65	117.49	-0.01	13.75	11.59
ไข่และผลิตภัณฑ์นม	2.13	111.41	101.39	-0.82	9.88	6.90	112.33	0.09	10.80	6.64
ผักและผลไม้	5.70	112.50	106.52	2.15	5.61	4.21	110.13	-5.41	0.87	4.07
- ผักสด	2.80	118.99	117.58	4.74	1.20	4.77	113.60	-10.20	-6.88	5.14
- ผลไม้สด	2.25	102.83	95.96	-0.45	7.16	2.19	103.30	-2.23	6.21	1.75
เครื่องประกอบอาหาร	2.37	117.14	110.00	0.02	6.49	9.10	117.12	-0.26	7.23	9.34
เครื่องดื่มไม่มีแอลกอฮอล์	2.19	106.66	101.34	0.18	5.25	2.80	106.47	0.55	5.02	2.59
อาหารบริโภคในบ้าน	8.97	111.25	101.19	0.30	9.94	7.52	110.92	0.24	9.68	7.30
อาหารบริโภคนอกบ้าน	6.88	110.61	101.20	0.10	9.30	7.05	110.50	0.41	9.21	6.85
<b>หมวดอื่น ๆ ที่ไม่ใช่อาหารและเครื่องดื่ม</b>	58.30	105.75	101.81	-0.30	3.87	5.51	106.07	0.20	3.59	5.66
หมวดเครื่องนุ่งห่มและรองเท้า	2.07	99.92	99.66	-0.06	0.26	0.04	99.98	0.06	0.27	0.02
หมวดเคหสถาน	22.15	103.30	99.78	0.00	3.53	4.75	103.30	0.06	3.54	4.85
หมวดการตรวจรักษาและบริการส่วนบุคคล	5.39	102.56	100.71	0.03	1.84	1.12	102.53	0.22	1.95	1.06
หมวดพาหนะการขนส่งและการสื่อสาร	23.17	110.86	104.93	-0.77	5.65	9.05	111.72	0.40	4.90	9.38
- ค่าโดยสารสาธารณะ	1.37	108.42	102.57	0.06	5.70	3.30	108.35	0.05	5.65	3.08
- น้ำมันเชื้อเพลิง	9.55	127.37	111.94	-1.86	13.78	23.93	129.79	0.93	11.60	24.91
- การสื่อสาร	4.03	99.89	99.88	0.02	0.01	-0.07	99.87	0.00	-0.01	-0.07
หมวดการบันเทิง การอ่าน การศึกษาฯ	4.19	100.46	99.03	0.06	1.44	0.23	100.40	0.01	1.35	0.13
หมวดยาสูบและเครื่องดื่มมีแอลกอฮอล์	1.33	102.66	101.38	0.02	1.26	2.00	102.64	0.09	1.39	2.07
<b>ดัชนีราคาผู้บริโภคพื้นฐาน *</b>	64.61	103.98	100.73	0.06	3.23	2.51	103.92	0.13	3.22	2.44
กลุ่มอาหารสดและพลังงาน	35.39	115.23	103.70	-0.25	11.12	13.38	115.52	-0.62	10.05	13.60
- อาหารสด	21.29	111.50	102.38	0.43	8.91	6.81	111.02	-1.46	8.08	6.62
- พลังงาน	14.11	122.75	107.09	-1.27	14.62	24.49	124.33	0.63	13.09	25.46

\* หมายเหตุ : ดัชนีราคาผู้บริโภคพื้นฐาน หมายถึง ดัชนีราคาผู้บริโภคทั่วไปที่หักรายการสินค้ากลุ่มอาหารสดและสินค้ากลุ่มพลังงาน

**Concept** ดัชนีราคาผู้บริโภคประเทศไทย ปีฐาน 2562 มีจำนวนรายการสินค้าและบริการทั้งสิ้น 430 รายการ (ปีฐาน 2558 มีจำนวน 422 รายการ) ครอบคลุมสินค้าและบริการ 7 หมวดที่จำเป็นต่อการครองชีพ ได้แก่ 1) หมวดอาหารและเครื่องดื่มไม่มีแอลกอฮอล์ 2) หมวดเครื่องนุ่งห่มและรองเท้า 3) หมวดเคหสถาน 4) หมวดการตรวจรักษาและบริการส่วนบุคคล 5) หมวดพาหนะ การขนส่งและการสื่อสาร 6) หมวดการบันเทิง การอ่าน การศึกษาฯ 7) หมวดยาสูบและเครื่องดื่มมีแอลกอฮอล์ โดยการคำนวณดัชนีราคาผู้บริโภคทั่วไปนั้น จะเปรียบเทียบราคาสินค้าในช่วงระยะเวลาหนึ่ง กับราคาสินค้าในช่วงเวลาเริ่มต้น เรียกว่า "ปีฐาน" ที่กำหนดตัวเลขดัชนีเท่ากับ 100 ทั้งนี้ ครั้วเรือนผู้บริโภคที่ครอบคลุมในการคำนวณดัชนีปีฐาน 2562 ได้แก่ ครั้วเรือนรวมเขตเทศบาล ครอบคลุมได้ 6,987 - 50,586 บาทต่อเดือนต่อครั้วเรือน รวมค่าใช้จ่ายที่ไม่เป็นตัวเงินไม่เกิน ร้อยละ 42.19 สมาชิกครั้วเรือนตั้งแต่ 1 คนขึ้นไป ในพื้นที่ กรุงเทพมหานครและปริมณฑล และภูมิภาค 4 ภาค รวมทั้งสิ้น 48 จังหวัด<sup>1/</sup>

<sup>1/</sup> 48 จังหวัด ที่ใช้ในการคำนวณดัชนีราคาผู้บริโภค ได้แก่ กรุงเทพมหานครและปริมณฑล 1. กรุงเทพมหานคร 2.นนทบุรี 3.ปทุมธานี 4.สมุทรปราการ ภาคกลาง 5.พระนครศรีอยุธยา 6.ลพบุรี 7.สิงห์บุรี 8.ชลบุรี 9.ระยอง 10.จันทบุรี 11.ปราจีนบุรี 12.ราชบุรี 13.สุพรรณบุรี 14.เพชรบุรี 15.ประจวบคีรีขันธ์ 16.ฉะเชิงเทรา 17.นครปฐม 18.สระแก้ว ภาคเหนือ 19.นครสวรรค์ 20.ตาก 21.แพร่ 22.เชียงใหม่ 23.เชียงราย 24.อุตรดิตถ์ 25.พิษณุโลก 26.เพชรบูรณ์ 27.น่าน ภาคตะวันออกเฉียงเหนือ 28.นครราชสีมา 29.ขอนแก่น 30.สุรินทร์ 31.อุบลราชธานี 32.หนองคาย 33.ศรีสะเกษ 34.มุกดาหาร 35.อุดรธานี 36.ร้อยเอ็ด 37.นครพนม 38.เลย 39.กาฬสินธุ์ ภาคใต้ 40.สุราษฎร์ธานี 41.นครศรีธรรมราช 42.ตรัง 43.สงขลา 44.ยะลา 45.ภูเก็ต 46.กระบี่ 47.นราธิวาส 48.ระนอง

# สัดส่วนน้ำหนัก จำแนกรายหมวด

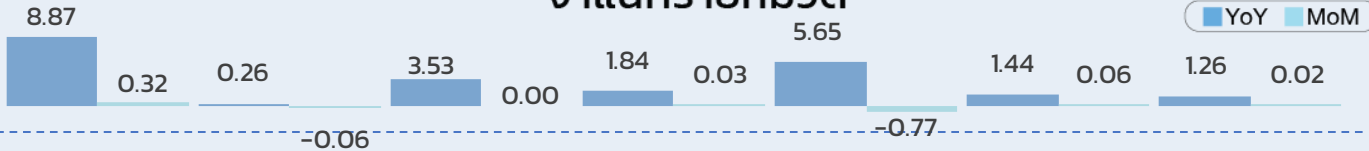


# อัตราเงินเฟ้อทั่วไป เดือนธันวาคม 2565 อยู่ที่ร้อยละ 5.89 (YoY)

ดัชนีราคาผู้บริโภคของไทย เดือนธันวาคม 2565 เท่ากับ 107.86 เมื่อเทียบกับเดือนเดียวกันของปีก่อน **อัตราเงินเฟ้อทั่วไปสูงขึ้นร้อยละ 5.89 (YoY)** (พฤศจิกายน 2565 สูงขึ้นร้อยละ 5.55) โดยมีปัจจัยสำคัญจากการสูงขึ้นของราคาสินค้าในกลุ่มพลังงาน ได้แก่ ค่ากระแสไฟฟ้า ก๊าซหุงต้ม และน้ำมันเชื้อเพลิง รวมทั้งราคาสินค้าในกลุ่มอาหารยังคงขยายตัว อย่างไรก็ตาม มีสินค้าสำคัญหลายชนิดราคาต่ำกว่าเดือนที่ผ่านมา อาทิ น้ำมันเชื้อเพลิง ตามสถานการณ์ราคาพลังงานโลก เนื่องจากผลจากการลดลงของราคาสุรหน้าฟาร์ม และน้ำมันพืช เนื่องจากต้นทุนวัตถุดิบที่ลดลง นอกจากนี้เครื่องรับโทรทัศน์ เครื่องคอมพิวเตอร์ และค่าธรรมเนียมผ่านทางพิเศษ ราคาปรับลดลงเช่นกัน และเมื่อหักอาหารสดและพลังงานออกแล้ว **อัตราเงินเฟ้อพื้นฐานขยายตัวที่ร้อยละ 3.23**

**อัตราเงินเฟ้อทั่วไปเฉลี่ยปี 2565 สูงขึ้นร้อยละ 6.08 (AoA)** (ปี 2564 สูงขึ้นร้อยละ 1.23) โดยมีสาเหตุหลักจากความขัดแย้งระหว่างรัสเซียและยูเครน ส่งผลให้ราคาพลังงานและราคาสินค้าโภคภัณฑ์โลกปรับตัวสูงขึ้น และมีผลต่อเนื่องให้ราคาขายปลีกน้ำมันเชื้อเพลิง ค่ากระแสไฟฟ้า และก๊าซหุงต้มปรับราคาเพิ่มขึ้นตาม นอกจากนี้การเกิดโรคระบาดในสุกร ส่งผลให้ราคาเนื้อสุกรเพิ่มสูงขึ้นตามอุปทานที่ลดลง สำหรับราคาสินค้ากลุ่มเครื่องประกอบอาหาร อาหารบริโภคในบ้าน และบริโภคนอกบ้าน ปรับตัวสูงขึ้นตามต้นทุนการผลิตและวัตถุดิบที่ราคาเพิ่มขึ้น ประกอบกับฐานราคาปีที่ 2564 อีกด้วย เมื่อหักอาหารสดและพลังงาน **อัตราเงินเฟ้อพื้นฐานปี 2565 สูงขึ้นร้อยละ 2.51 (AoA)**

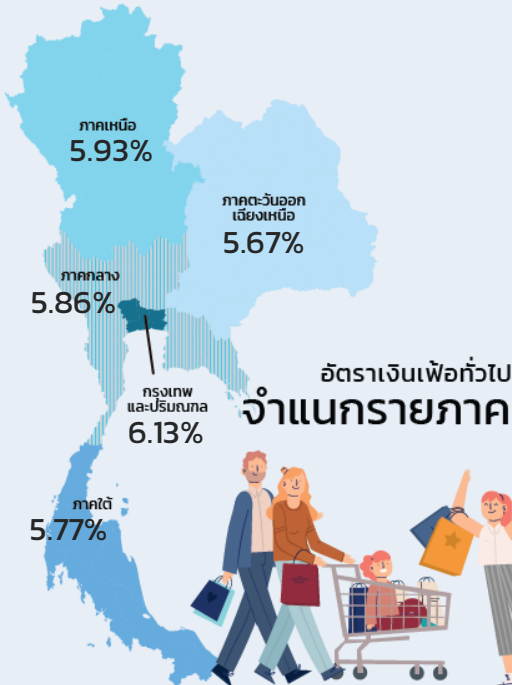
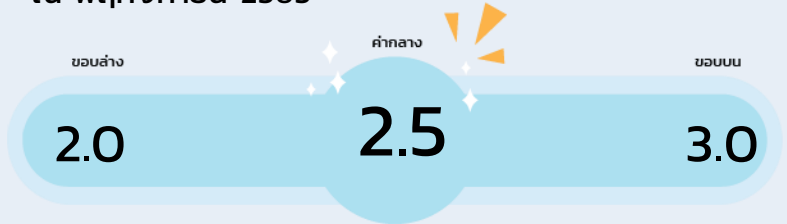
## อัตราการเปลี่ยนแปลง จำแนกรายหมวด



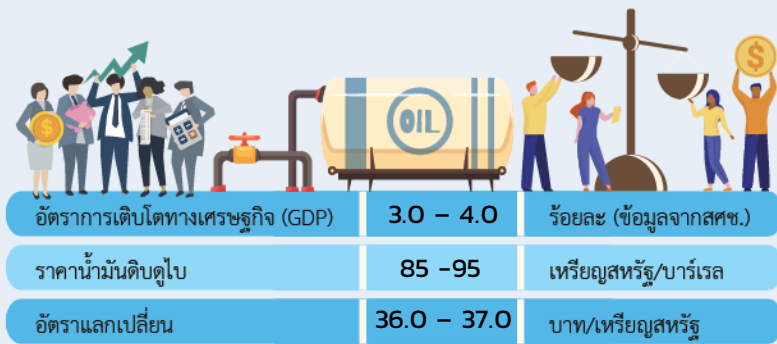
Icon	Category	YoY (%)	MoM (%)
	อาหาร เครื่องดื่ม	8.87 ▲	0.32 ▲
	เครื่องนุ่งห่ม รองเท้า	0.26 ▲	-0.06 ▼
	ที่อยู่อาศัย	3.53 ▲	0.00
	ยา ของใช้ส่วนบุคคล	1.84 ▲	0.03 ▲
	พาหนะ เชื้อเพลิง	5.65 ▲	-0.77 ▼
	การศึกษา บันเทิง	1.44 ▲	0.06 ▲
	บุหรี่ยสุรา	1.26 ▲	0.02 ▲

# คาดการณ์อัตราเงินเฟ้อ ปี 2566

ณ พฤศจิกายน 2565



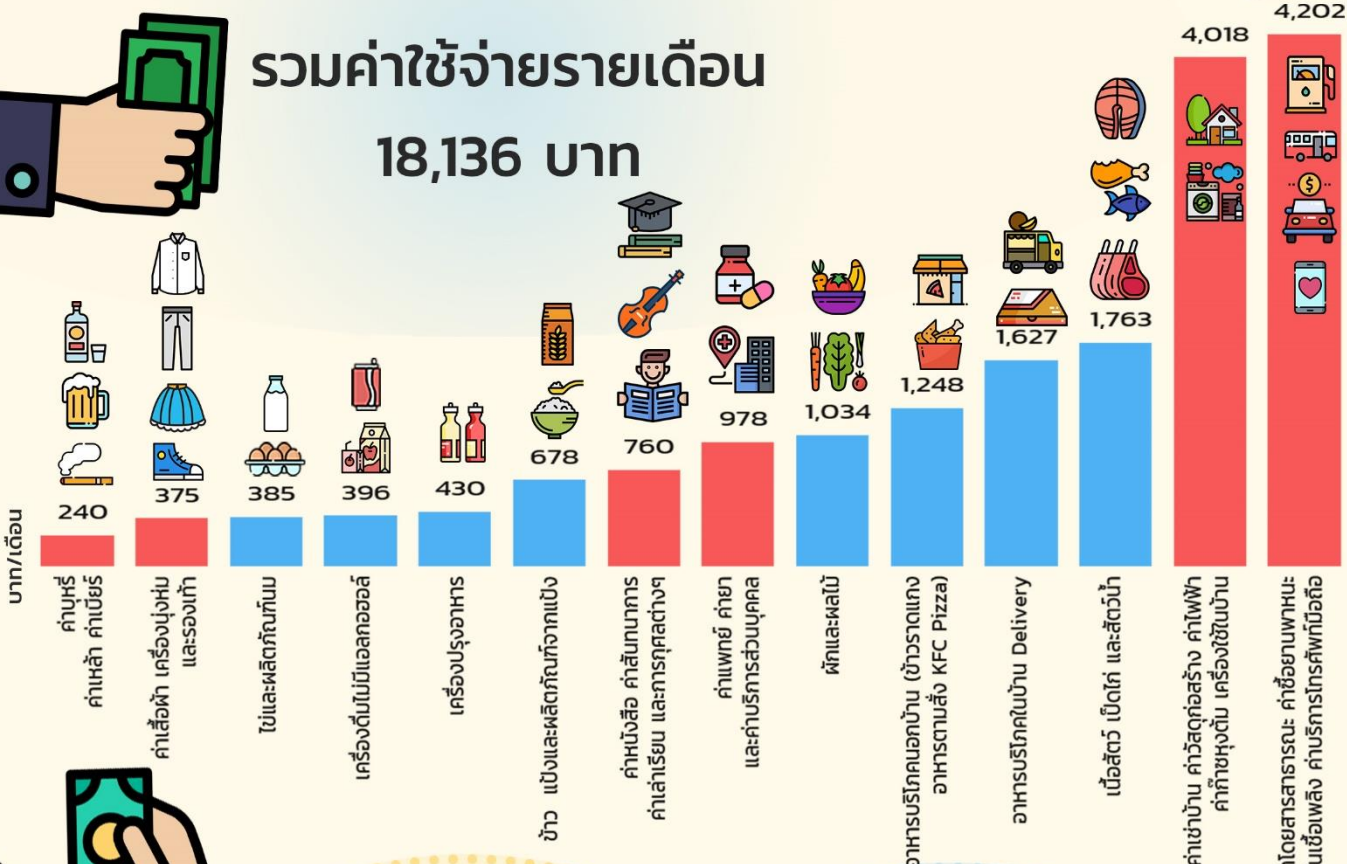
## อัตราเงินเฟ้อทั่วไป จำแนกรายภาค



อัตราการเติบโตทางเศรษฐกิจ (GDP)	3.0 - 4.0	ร้อยละ (ข้อมูลจากสศช.)
ราคาน้ำมันดิบดูไบ	85 - 95	เหรียญสหรัฐ/บาร์เรล
อัตราแลกเปลี่ยน	36.0 - 37.0	บาท/เหรียญสหรัฐ

# ค่าใช้จ่ายของครัวเรือน เดือนธันวาคม 2565

รวมค่าใช้จ่ายรายเดือน 18,136 บาท



สินค้าที่ไม่ใช่อาหาร และเครื่องดื่มมี แอลกอฮอล์ 58.30%

สัดส่วนการบริโภคต่อครัวเรือน

